

COMUNE DI PONTOGLIO  
Provincia di Brescia

# *Il Piano della Performance*

---

*2013-2015*

*Approvato con deliberazione di Giunta comunale n. 98 del 23 luglio 2013.*

# COMUNE DI PONTOGLIO

## Provincia di Brescia

### Indice

1. Presentazione del piano .....	p. 3
2. Identità .....	p. 5
2.1 Chi siamo .....	p. 5
2.2 Come operiamo .....	p. 5
2.3 Principi e valori .....	p. 5
2.4 L'amministrazione in cifre .....	p. 6
2.5 L'organigramma .....	p. 8
3. Il contesto .....	p. 9
3.1 Il Comune in cifre .....	p. 9
3.2 Stato di salute finanziaria .....	p.11
3.3 Stato di salute organizzativa .....	p.12
3.4 Stato di salute delle relazioni .....	p.13
3.5 Approfondimento: le persone che lavorano in Comune .....	p.14
4. Dalle linee strategiche agli obiettivi operativi .....	p.15
4.1 Le linee strategiche e gli obiettivi strategici .....	p.16
4.2 Gli obiettivi operativi .....	p.22
4.3 Gli obiettivi strategici e la relazione previsionale e programmatica .....	p.36
5. Allegato tecnico – Piano esecutivo di gestione 2013 .....	p.37

# COMUNE DI PONTOGLIO

## Provincia di Brescia

### 1. Presentazione del Piano

Il decreto legislativo 27 ottobre 2009, n. 150 (c.d. decreto Brunetta) ha introdotto numerose novità in tema di programmazione, misurazione e valutazione della performance organizzativa e individuale volte a migliorare la produttività, l'efficacia e la trasparenza dell'attività amministrativa e a garantire un miglioramento continuo dei servizi pubblici.

Fra queste occupa un ruolo centrale il concetto di ciclo della performance, un processo che collega la pianificazione strategica alla valutazione della performance, riferita sia all'ambito organizzativo che a quello individuale, passando dalla programmazione operativa, dalla definizione degli obiettivi e degli indicatori fino alla misurazione dei risultati ottenuti.

L'attuazione del ciclo della performance si basa su quattro elementi fondamentali:

- Il piano della performance,
- Il sistema di misurazione e valutazione a livello organizzativo,
- Il sistema di misurazione e valutazione a livello individuale,
- La relazione della performance.

In particolare, il piano della performance è un documento programmatico triennale, *“da adottare in coerenza con i contenuti e il ciclo della programmazione finanziaria e di bilancio, che individua gli indirizzi e gli obiettivi strategici ed operativi e definisce, con riferimento agli obiettivi finali ed intermedi ed alle risorse, gli indicatori per la misurazione e la valutazione della performance dell'amministrazione, nonché gli obiettivi assegnati al personale dirigenziale ed i relativi indicatori”*.

Sia il ciclo della performance che il piano della performance richiamano strumenti di programmazione e valutazione già in uso presso gli enti locali: dalle linee programmatiche di governo discendono le priorità strategiche dell'amministrazione comunale, la relazione previsionale e programmatica le traduce in azione su un arco temporale triennale, infine, il piano esecutivo di gestione assegna le risorse ai responsabili dei servizi e individua gli obiettivi operativi su base annua e gli indicatori per misurarne il raggiungimento attraverso il sistema permanente di valutazione dei dipendenti e dei responsabili di area.

Il comune di Pontoglio, che ha attivato il ciclo della performance in corrispondenza dell'inizio del mandato amministrativo del sindaco Alessandro Seghezzi eletto a maggio del 2011, ha scelto di non adottare un apposito piano della performance separato dai documenti già applicati. Al contrario, ha deciso di valorizzare i metodi e gli strumenti esistenti, rafforzando il collegamento fra pianificazione strategica e

# COMUNE DI PONTOGLIO

## Provincia di Brescia

programmazione operativa ed integrando il sistema di valutazione esistente, come indicato nelle Linee guida dell'ANCI in materia di ciclo della performance.

Ciò ha consentito, da un lato, di allineare le regole e le metodologie in uso con le previsioni normative contenute nel "decreto Brunetta" e, dall'altro, di sperimentare uno schema operativo specifico in relazione alle esigenze e alle peculiarità organizzative del Comune.

Questo documento viene predisposto annualmente avendo come orizzonte temporale un triennio; consente di leggere in modo integrato gli obiettivi dell'amministrazione comunale e, attraverso la relazione sulla performance, conoscere i risultati ottenuti in occasione delle fasi di rendicontazione dell'ente, monitorare lo stato di avanzamento dei programmi, confrontarsi con le criticità ed i vincoli esterni, che in questo periodo sono particolarmente pesanti, individuare margini di intervento per migliorare l'azione dell'ente.

Il Piano della performance diventa l'occasione per:

- consentire una lettura agile e trasparente dei principali documenti di programmazione,
- fornire una mappa a chi vorrà approfondire la conoscenza del funzionamento dell'ente,
- essere la base per misurare e valutare la performance organizzativa e individuale.

Attraverso questo documento il cittadino è reso partecipe degli obiettivi che l'ente si è dato per il prossimo triennio. Al Piano viene data ampia diffusione in modo da garantire trasparenza e consentire ai cittadini di valutare e verificare la coerenza dell'azione amministrativa con gli obiettivi iniziali e l'efficacia delle scelte operate ma anche l'operato dei dipendenti e le valutazioni dei medesimi. Il Piano, infatti, costituisce lo strumento sulla cui base verranno erogati gli incentivi economici.

Nelle pagine che seguono vengono rimarcati gli obiettivi strategici, già definiti nel precedente Piano, da perseguire nel corso dei prossimi tre anni e vengono individuati gli obiettivi operativi, ulteriormente esplicitati nel piano esecutivo di gestione.

# COMUNE DI PONTOGLIO

## Provincia di Brescia

## 2. Identità

### 2.1 Chi siamo

Il Comune di Pontoglio è un ente territoriale che rappresenta la propria comunità, ne cura gli interessi e ne promuove lo sviluppo. Il Comune deriva le proprie funzioni direttamente dall'art. 117 della Costituzione. Ha autonomia statutaria, normativa, organizzativa e finanziaria nell'ambito del proprio statuto, dei regolamenti e delle leggi di coordinamento della finanza pubblica. Il Comune è titolare di funzioni proprie e di quelle conferite da leggi dello Stato e della Regione secondo il principio di sussidiarietà. Il Comune svolge le sue funzioni anche attraverso le attività che possono essere adeguatamente esercitate dalle autonome iniziative dei cittadini e delle loro formazioni sociali.

Il Comune ha sede nel centro del paese, in piazza XXVI Aprile, 16. Tutte le informazioni aggiornate sui servizi e sulle attività sono disponibili sul sito istituzionale [www.comune.pontoglio.bs.it](http://www.comune.pontoglio.bs.it)

### 2.2 Come operiamo

Il Comune, nell'ambito delle norme, dello Statuto e dei regolamenti, ispira il proprio operato al principio di separazione dei poteri in base al quale agli organi di governo (Consiglio comunale e Giunta comunale) è attribuita la funzione politica di indirizzo e di controllo, intesa come potestà di stabilire in piena autonomia obiettivi e finalità dell'azione amministrativa in ciascun settore e di verificarne il conseguimento; alla struttura amministrativa (segretario comunale, funzionari responsabili, personale dipendente) spetta invece, ai fini del perseguimento degli obiettivi assegnati, la gestione amministrativa, tecnica e contabile secondo principi di professionalità e responsabilità.

Gli uffici comunali operano sulla base dell'individuazione delle esigenze dei cittadini, adeguando costantemente la propria azione amministrativa e i servizi offerti, verificandone la rispondenza ai bisogni e l'economicità.

### 2.3 Principi e valori

L'azione del Comune ha come fine quello di soddisfare i bisogni della comunità che rappresenta puntando all'eccellenza dei servizi offerti e garantendo, al contempo, l'imparzialità e il buon andamento nell'esercizio della funzione pubblica. I principi e i valori che la ispirano sono:

- integrità morale,
- trasparenza e partecipazione,
- orientamento all'utenza,

# COMUNE DI PONTOGLIO

## Provincia di Brescia

- valorizzazione delle risorse interne,
- orientamento ai risultati,
- innovazione,
- ottimizzazione delle risorse.

### 2.4 L'amministrazione in cifre

Sindaco	Alessandro Seghezzi
Giunta	4 assessori
Consiglio	13 consiglieri <sup>1</sup>
Mandato	2011-2016
Segretario generale	Alessandra Omboni
Aree	5
Responsabili di posizioni organizzative	4
Dipendenti	23 <sup>2</sup>

Sindaco	Alessandro Seghezzi
Vice sindaco, assessore al bilancio, finanze, gestione economica del patrimonio, tributi, controllo di gestione interno, protezione civile.	Jacopo Marchetti
Assessore alle attività culturali, associazionismo, demografia, servizi cimiteriali, politiche educative e giovanili.	Savino Baglioni
Assessore ai servizi sociali, agricoltura, sicurezza e vigilanza territoriale.	Daniela Bertoli

---

<sup>1</sup> Incluso il Sindaco

<sup>2</sup> Dato al 30 giugno 2013; è escluso il Segretario generale

COMUNE DI PONTOGLIO  
Provincia di Brescia

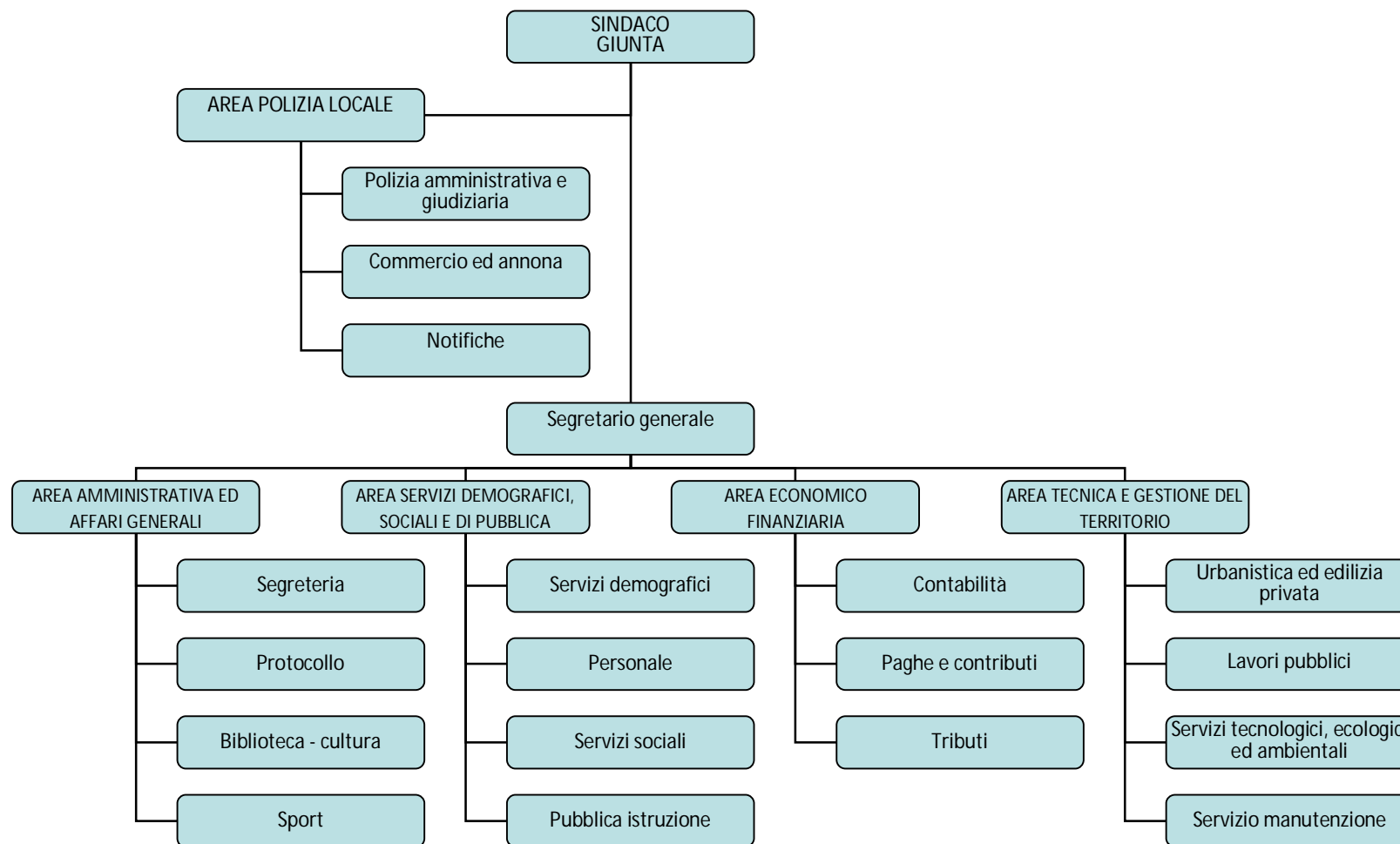
Assessore alle politiche ambientali ed ecologiche, materie relative al commercio, industria e artigianato, politiche dello sport, edilizia privata.

Paolo Bocchi

# COMUNE DI PONTOGLIO

Provincia di Brescia

## 2.5 Organigramma del comune di Pontoglio





# COMUNE DI PONTOGLIO

## Provincia di Brescia

### 3. Il contesto

Nelle pagine che seguono vengo esposti i dati più significativi, rappresentativi dell'ente sotto l'aspetto territoriale, demografico, delle strutture presenti sul territorio, organizzativo, in quanto elementi che incidono sulle scelte e sugli obiettivi dell'Amministrazione. Vengo, inoltre, presentate alcune informazioni di carattere finanziario, organizzativo e sui rapporti con i cittadini, che consentono di delineare lo stato di salute dell'ente in questi ambiti e il contesto nel quale opera l'Amministrazione.

#### 3.1 Il Comune in cifre<sup>3</sup>

Territorio		
	superficie (mq)	11.125
	aree verdi	3%
	aree produttive	4%
	aree abitative	8,5%
	aree agricole	81%
	fiumi e torrenti – km	n. 7 – km. 20,790
	n. parchi – mq totali	15 – mq 24.886

Popolazione		
	abitanti	7086
	nuclei familiari	2745
	tasso di natalità	1,02%
	in età prescolare (0-6 anni)	497
	in età scuola dell'obbligo (7-14 anni)	611
	in forza lavoro 1° occupazione (15-29 anni)	1172
	in età adulta (30-64 anni)	3457
	in età senile (dai 65 anni)	1149

---

<sup>3</sup> Dati al 31 dicembre 2012

# COMUNE DI PONTOGLIO

## Provincia di Brescia

<b>presenza imprenditoriale</b>		
	n. aziende presenti sul territorio <sup>4</sup>	600
	n. commercianti alimentari	23
	n. commercianti non alimentari	49
	giornali/tabacchi	7
	parrucchieri/estetisti	18
	bar	12
	ristoranti	7
	mercato settimanale – n. ambulanti	31
<b>numero associazioni</b>		45
<b>strutture presenti per attività culturale e tempo libero</b>		
	biblioteca	1
	sala civica	1
	sedi associative	7
	palestra	3
	campo da calcio	3
	centro sportivo	1
	oratorio	1
<b>Scuole</b>		
	n. nido famiglia – posti	4 – 20
	n. micro nido - posti	1 - 10
	n. materna – posti	1 – 252
	n. primaria – posti	1 – 476
	n. secondaria – posti	1 – 252
<b>n. alloggi di edilizia residenziale pubblica</b>		34

<sup>4</sup> Rielaborazione dati forniti dalla Camera di commercio, industria, artigianato e agricoltura di Brescia

# COMUNE DI PONTOGLIO

## Provincia di Brescia

<b>strutture per anziani</b>		
	casa di riposo – posti	1 – 63
	centro diurno integrato – posti	1 – 20
	centro anziani	1
<b>sedi istituzionali dell'ente</b>		1
<b>n. società partecipate</b>		3
<b>sito istituzionale</b>	<a href="http://www.comune.pontoglio.bs.it">www.comune.pontoglio.bs.it</a>	

### 3.2 Stato di salute finanziaria

<b>equilibrio</b>	<b>Indicatore</b>	<b>formula</b>	<b>2010</b>	<b>2011</b>	<b>2012</b>
	dipendenza da trasferimenti statali	contributi trasferimenti pubblici/ (totale spese correnti + quota capitale rimborso mutui)	44,23%	5,43% <sup>5</sup>	5,97%
	grado di copertura economica, equilibrio economico	entrate correnti / (totale spese correnti + quota capitale rimborso mutui)	105,57%	100,34%	115,94%
<b>entrate</b>	<b>indicatore</b>	<b>formula</b>	<b>2010</b>	<b>2011</b>	<b>2012</b>
	pressione tributaria	gettito entrate tributarie titolo I / abitanti	218,52	355,92 <sup>6</sup>	385,32
<b>spese</b>	<b>indicatore</b>	<b>formula</b>	<b>2010</b>	<b>2011</b>	<b>2012</b>
	spesa corrente pro capite	spesa corrente / abitanti	372,62	435,26	388,72
	investimenti annui pro capite	Spesa per investimenti / abitanti	169,91	122,09	113,38

<sup>5</sup> Il dato del 2011 è sensibilmente più basso rispetto a quello del 2010 a causa della riclassificazione di alcuni trasferimenti statali (titolo II delle entrate) come entrate tributarie (titolo I) operata con il D. Lgs. 23/2011 .

<sup>6</sup> Per la differenza fra il dato dell'anno 2010 e quello del 2011 vale quanto precisato nella nota precedente.

# COMUNE DI PONTOGLIO

## Provincia di Brescia

patrimonio	indicatore	formula	2010	2011	2012
	dotazione immobiliare	mq fabbricati di proprietà comunale	81.587,02	81.587,02	81.587,02
	patrimonio pro capite	valore dei beni patrimoniali indisponibili e dei beni demaniali / abitanti	985,28	1.061,71	1.100,22
indebitamento	indicatore	formula	2010	2011	2012
	indebitamento pro capite	indebitamento / abitanti	464,33	473,81	550,87
	rispetto del patto di stabilità	si/no	si	no	si
vincoli di finanza pubblica	indicatore	formula	2010	2011	2012
	rispetto limite di spesa sul personale	si/no	si	si	si
	incidenza spesa di personale	spesa del personale / spesa corrente	35,38 %	32,86 %	33,22%

### 3.3 Stato di salute organizzativa

modello	indicatore	formula	2010	2011	2012
	responsabilizzazione personale	n. responsabili/tot. dipendenti <sup>7</sup>	20,83%	20,83%	20,83
	turn over in entrata	n. nuovi dipendenti/tot. dipendenti	0	0	0
capitale umano	indicatore	formula	2010	2011	2012
	capacità organizzativa personale	ore annue di straordinario / tot. dipendenti	22,10	27,90	21,37
	livello di formazione del personale	n. dipendenti laureati / tot. dipendenti	16,67%	16,67%	16,67
formazione	indicatore	formula	2010	2011	2012
	grado di aggiornamento	n. partecipanti a corsi di aggiornamento / tot. dipendenti	66,67%	64%	62,21%
	costo di formazione pro capite	spese di formazione / tot. dipendenti in servizio	€ 139,36	€ 30,54	€ 30,17
benessere	indicatore	formula	2010	2011	2012
	quota salario accessorio per	risorse CCDI <sup>8</sup> / tot. dipendenti	€ 3.916,00	€ 4.266,45 <sup>9</sup>	4.090,88

<sup>7</sup> In questa formula, nel calcolo del "totale dipendenti", è escluso il Segretario generale.

<sup>8</sup> La determinazione e le modalità di utilizzo di queste risorse sono disciplinate dai contratti collettivi nazionali del personale degli enti locali. A titolo esemplificativo includono le indennità di turno, rischio, maneggio valori, specifiche responsabilità, progressioni orizzontali, compensi per l'attività di progettazione e recupero dell'evazione e produttività.

<sup>9</sup> Le risorse CCDI per il 2011 includono anche il compenso corrisposto dall'ISTAT per lo svolgimento del 15° censimento generale della popolazione (€ 8.120). Il dato, depurato di questo compenso di carattere straordinario, non ripetitivo, risulta essere in linea con quello dell'anno precedente e pari a € 3.920,92, la percentuale di variazione rispetto all'anno precedente è pari a + 0,13%

# COMUNE DI PONTOGLIO

## Provincia di Brescia

	dipendente				
	capacità di incentivazione	risorse variabili CCDI / tot. dipendenti <sup>10</sup>	€ 1.832,96	€ 2.014,60	2.124,72
<b>indicatori di genere</b>	<b>indicatore</b>	<b>formula</b>	<b>2010</b>	<b>2011</b>	<b>2012</b>
	responsabili donne	n. donne responsabili / tot. responsabili	60%	60%	60%
	donne a tempo indeterminato	dipendente donna a tempo indeterminato / tot. dipendenti a tempo determinato e indeterminato	53,85%	53,85%	52,17%
<b>ICT</b>	<b>indicatore</b>	<b>formula</b>	<b>2010</b>	<b>2011</b>	<b>2012</b>
	diffusione posta elettronica	n. indirizzi postazioni / tot. dipendenti	95,83%	95,83%	95,65%

### 3.4 Stato di salute delle relazioni

<b>cittadinanza</b>	<b>indicatore</b>	<b>formula</b>	<b>2010</b>	<b>2011</b>	<b>2012</b>
	segnalazioni e reclami	segnalazioni e reclami / residenti	1,31%	1,79%	1,69%
	contenziosi sanzioni amministrative per violazione c.d.s. e regolamenti	contenziosi risolti a favore del Comune / tot. contenziosi chiusi	75%	100%	100%
	contenziosi per pratiche edilizie	contenziosi risolti / tot. contenziosi	0	0	0
<b>portatori di interesse</b>	<b>indicatore</b>	<b>formula</b>	<b>2010</b>	<b>2011</b>	<b>2012</b>
	coinvolgimento nella preparazione del Piano di governo del territorio	n. tavoli di concertazione e consulte	1	3	1
	dotazione di fabbricati per associazioni	fabbricati comunali concessi o condivisi con associazioni / tot. fabbricati esclusi alloggi ERP	0,20	0,20	0,20
	grado di collaborazione fra Comune e associazioni	n. iniziative organizzate dal Comune con la partecipazione di associazioni / tot. iniziative	57%	75%	87,50%
	partecipazione del Comune alle attività delle associazioni	n. iniziative della associazioni patrocinate dal Comune	17	15	23
<b>elenco dei principali portatori di interesse</b>					
associazioni, imprese, altre pubbliche amministrazioni, utenti, contribuenti, fornitori, finanziatori, gruppi di pressione, dipendenti					

<sup>10</sup> Sono esclusi dal "totale dipendenti" i quattro responsabili di area.

# COMUNE DI PONTOGLIO

## Provincia di Brescia

### 3.5 Approfondimento: le persone che lavorano in Comune<sup>11</sup>

analisi qualitativa/quantitativa	indicatore	Valore
	personale dipendente a tempo indeterminato	23
	personale dipendente a tempo determinato	0
	età media del personale (anni)	44
	età media delle posizioni organizzative (anni)	48
	tasso di crescita personale nel triennio 2010-2013	-4,35%
	posizioni organizzative in possesso di laurea / posizioni organizzative	80%
	ore di formazione (media per dipendente)	15,87
	costi di formazione / spese di personale	0,07%
analisi benessere organizzativo	Indicatore	Valore
	giorni medi di assenza per malattia	5,7
	tasso di dimissioni premature	0
	tasso di richieste di trasferimento su personale complessivo	4,35%
	tasso di infortuni	0
	Personale assunto a tempo determinato	0
analisi di genere (personale femminile)	Indicatore	Valore
	totale personale femminile <sup>12</sup> a tempo indeterminato	13
	età media del personale dipendente femminile	40,69
	età media del personale femminile che ricopre il ruolo di posizione organizzativa	44
	% di personale femminile laureato rispetto al tot. Personale femminile	23,01%
	ore di formazione del personale femminile	230
analisi di genere (personale maschile)	Indicatore	Valore
	totale personale maschile a tempo indeterminato	11
	età media del personale dipendente maschile	45,55
	età media del personale maschile che ricopre il ruolo di posizione organizzativa	54
	% di personale maschile laureato rispetto al tot. Personale maschile	18,18
	ore di formazione del personale maschile	135

<sup>11</sup> Dati riferiti all'anno 2012

<sup>12</sup> Nel conteggio del personale femminile è incluso il Segretario generale

## 4. Dalle linee strategiche agli obiettivi operativi

Il programma di mandato, presentato al Consiglio comunale il 29 agosto 2011 (deliberazione n. 34), costituisce il punto di partenza del processo di pianificazione strategica. Contiene, infatti, le linee essenziali che dovranno guidare l'ente nelle successive scelte. Dal programma di mandato sono state enucleate sei linee strategiche di azione e i relativi obiettivi. A loro volta, gli obiettivi strategici sono stati declinati in obiettivi operativi annuali che trovano una definizione completa nel piano esecutivo di gestione (PEG). Nel PEG sono, inoltre, individuati gli indicatori per misurare il raggiungimento degli obiettivi e sono assegnate le risorse ai responsabile di area.

Un altro strumento di programmazione adottato dal Comune è la relazione previsionale e programmatica. La relazione, approvata annualmente, individua, con un orizzonte temporale di tre anni, i programmi e i progetti assegnati ai centri di responsabilità, in attuazione delle linee strategiche dell'Amministrazione. Le linee strategiche sono trasversali rispetto ai programmi e i progetti, riguardando spesso più aree e servizi. Ogni linea strategica si collega a uno o più programmi e progetti. Nella tabella che chiude il Piano è messa in evidenza questa relazione.

Nell'aggiornare il Piano al triennio 2013-2015, le linee strategiche e gli obiettivi strategici sono rimasti invariati. Gli obiettivi operativi, invece, che hanno valenza annuale, sono stati aggiornati e integrati.

# COMUNE DI PONTOGLIO

## Provincia di Brescia

### 4.1 Le linee strategiche e gli obiettivi strategici

Linea strategica  <b>1</b>	<p style="text-align: center;"><b>AMMINISTRARE CON TRASPARENZA ED EFFICIENZA</b></p> <p><i>Rafforzare la partecipazione dei cittadini e la conoscenza dell'operato dell'amministrazione. Promuovere il miglioramento continuo nell'uso delle risorse e nell'erogazione dei servizi al pubblico.</i></p>
Obiettivi strategici	<p>Programmare e rendicontare per rafforzare l'efficienza e la trasparenza: fornire ai cittadini degli strumenti semplici e completi per valutare il lavoro dell'amministrazione.</p>
	<p>Avvicinare il Comune ai cittadini e alle imprese semplificando i rapporti, migliorando la comunicazione. Far conoscere meglio i servizi offerti dal Comune nell'ottica di una maggiore responsabilizzazione dei cittadini e un maggior coinvolgimento.</p>
	<p>Efficienza e flessibilità organizzativa: garantire una struttura organizzativa flessibile e in grado di rispondere con tempestività e professionalità ai bisogni dei cittadini in un contesto caratterizzato dal cambiamento e dalla scarsità di risorse.</p>
	<p>Politiche di bilancio orientate dal rispetto delle regole e dal raggiungimento degli obiettivi di finanzia pubblica con particolare attenzione alla ricerca di finanziamenti e contributi, alla realizzazione di economie .</p>



COMUNE DI PONTOGLIO  
Provincia di Brescia

Linea strategica	TUTELA DELLA SICUREZZA DEI CITTADINI
2	<i>Garantire la sicurezza dei cittadini tramite azioni integrate di controllo del territorio, prevenzione, collaborazione con le forze dell'ordine. Infondere la cultura del rispetto delle regole e del vivere civile.</i>
Obiettivi strategici	Rafforzare il presidio e il controllo del territorio per creare condizioni di maggiore sicurezza
	Promuovere la cultura del rispetto delle regole e del vivere civile
	Rafforzare la collaborazione con la Protezione civile

# COMUNE DI PONTOGLIO

## Provincia di Brescia

Linea strategica	SERVIZI ALLA PERSONA
<b>3</b>	<i>Prendersi carico della persona e dei suoi bisogni e dare risposte attente, funzionali e di qualità. Migliorare le condizioni di vita dei soggetti fragili attraverso interventi integrati che coinvolgano i vari attori che operano nel campo socio-sanitario (ASL, scuola, altre amministrazioni pubbliche, associazioni di volontariato, fondazioni, parrocchia). Prevenire il disagio giovanile attraverso l'ascolto, la formazione e le proposte.</i>
Obiettivi strategici	Migliorare la qualità della vita dei meno giovani prestando attenzione sia agli interventi di assistenza personale che alle attività di socializzazione e ricreative.
	Tutela della famiglia e dei minori attraverso interventi mirati di formazione , informazione e sostegno economico coinvolgendo tutti i soggetti interessati.
	Tutela dei diversamente abili attraverso interventi che promuovano l'integrazione nel tessuto sociale.
	Facilitare l'accesso dei cittadini ai servizi sanitari.

# COMUNE DI PONTOGLIO

## Provincia di Brescia

<p>Linea strategica</p> <p><b>4</b></p>	<p><b>VIVERE A PONTOGLIO, NEL RISPETTO DEL TERRITORIO</b></p> <p><i>Gestire le risorse del territorio incentivando uno sviluppo ecosostenibile, valorizzando le peculiarità ambientali e ponendo al centro delle scelte le esigenze di vivibilità del cittadino.</i></p>
<p><b>Obiettivi strategici</b></p>	<p>Pianificare e gestire il territorio ponendo al centro la qualità del progetto architettonico, incentivando l'efficienza energetica degli edifici con fonti rinnovabili, promuovendo il recupero dei centri storici e la riqualificazione piuttosto che la costruzione di nuovi edifici.</p> <p>Qualificazione urbana: migliorare la qualità degli spazi pubblici attraverso l'attenta cura di quelli esistenti e la realizzazione di nuovi, interventi che migliorino la viabilità urbana ed extraurbana, con particolare attenzione a pedoni e ciclisti.</p> <p>Ambiente e salvaguardia delle risorse: valorizzare le risorse dell'ambiente e del paesaggio, rendere più fruibili i luoghi dell'Oglio, promuovere la conoscenza e la cultura del territorio inteso come bene di tutti da rispettare e proteggere.</p>

# COMUNE DI PONTOGLIO

## Provincia di Brescia

Linea strategica	IMPARARE E CRESCERE
<b>5</b>	<i>Mettere al centro dei servizi scolastici le esigenze di formazione e crescita dei bambini e dei ragazzi. Valorizzare la cultura e lo sport nelle diverse forme di espressione promuovendo la collaborazione con la scuola, le famiglie, le associazioni di volontariato, la parrocchia; far sì che siano occasione di apprendimento, formazione e socializzazione per tutte le età.</i>
<b>Obiettivi strategici</b>	Scuola e formazione: mantenere un'elevata qualità dei servizi integrativi scolastici (mensa, trasporto, pre-scuola, assistenza educativa), collaborare attivamente con le istituzioni scolastiche per garantire un'offerta formativa completa e stimolante, premiare il merito.
	Le politiche culturali: garantire un'offerta culturale differenziata e stimolante per tutte le età, nella convinzione che la cultura sia fattore strategico di integrazione e coesione sociale.
	Politiche per i giovani: creare spazi e occasioni di aggregazione, confronto e crescita per i giovani.
	Sport: aumentare e differenziare l'offerta di servizi sportivi incentivando l'attività sportiva per tutte le età e coinvolgendo le società sportive, le famiglie e le scuole.

COMUNE DI PONGOGLIO  
Provincia di Brescia

Linea strategica <b>6</b>	<b>ATTIVITA' PRODUTTIVE</b>
	<i>Promuovere azioni rivolte a stimolare e valorizzare la rete commerciale e produttiva del territorio pontoghiese. Sviluppare interventi di coordinamento e collaborazione fra gli enti coinvolti per fronteggiare la situazione economica attuale</i>
Obiettivi strategici	Facilitare l'incontro fra domanda e offerta di lavoro a livello locale..
	Incentivare la nascita di nuove attività e rafforzare quelle esistenti.

# COMUNE DI PONTOGLIO

## Provincia di Brescia

### 4.2 Gli obiettivi operativi

Linea strategica 1 – <i>Amministrare con trasparenza ed efficienza</i>							
Obiettivo strategico	Azione	Obiettivo operativo	Responsabile politico	Risultato atteso			Portatori di interessi
				2013	2014	2015	
Programmare e rendicontare per rafforzare l'efficienza e la trasparenza: fornire ai cittadini degli strumenti semplici e completi per valutare il lavoro dell'amministrazione	Attuare l'azione politica attraverso la pianificazione strategica	Dare completa attuazione e perfezionare il ciclo della performance	Seghezzi Alessandro	✓	✓	✓	cittadini, imprese, associazioni
	Ascoltare il parere dei cittadini sui servizi comunali.	Proporre agli utenti questionari di gradimento sui servizi comunali	Seghezzi Alessandro	✓	✓	✓	cittadini, imprese, associazioni
Avvicinare il Comune ai cittadini e alle imprese semplificando i rapporti, migliorando la comunicazione. Far conoscere meglio i servizi offerti dal Comune nell'ottica di una maggiore responsabilizzazione dei cittadini e un maggior coinvolgimento.	Semplificare i rapporti con i cittadini e migliorare la comunicazione	Costante monitoraggio e aggiornamento del nuovo sito istituzionale	Seghezzi Alessandro	✓	✓		cittadini, imprese, associazioni
		Dare completa attuazione all'operazione trasparenza	Seghezzi Alessandro	✓	✓	✓	cittadini, imprese, associazioni
		Implementare l'interoperabilità del sito istituzionale consentendo al cittadino di accedere a servizi on-line	Seghezzi Alessandro	✓	✓	✓	cittadini, imprese, associazioni
	Far conoscere meglio i servizi offerti dal Comune nell'ottica di una maggiore responsabilizzazione dei cittadini e un maggior coinvolgimento	Predisporre carte dei servizi comunali	Seghezzi Alessandro	✓	✓		cittadini, imprese, associazioni
Efficienza e flessibilità organizzativa: garantire una struttura organizzativa flessibile e in grado di rispondere con tempestività e professionalità ai bisogni	Dare completa attuazione alla normativa in tema di incentivazione del personale (riforma Brunetta)	Perfezionare il sistema di misurazione e valutazione della performance organizzativa	Seghezzi Alessandro	✓	✓		dipendenti, cittadini
		Ottimizzare il sistema premiante per renderlo più aderente all'effettivo incremento di produttività	Seghezzi Alessandro	✓			dipendenti

# COMUNE DI PONTOGLIO

## Provincia di Brescia

### Linea strategica 1 – Amministrare con trasparenza ed efficienza

Obiettivo strategico	Azione	Obiettivo operativo	Responsabile politico	Risultato atteso			Portatori di interessi
				2013	2014	2015	
dei cittadini in un contesto caratterizzato dal cambiamento e dalla scarsità di risorse.	Attivare buone pratiche gestionali e processi di riorganizzazione che favoriscano l'efficienza	Attivare maggior comunicazione interna anche attraverso l'uso delle nuove tecnologie	Seghezzi Alessandro	✓	✓	✓	dipendenti
		Informatizzazione della gestione degli atti amministrativi (deliberazioni e determinazioni), della gestione del cimitero e dei servizi a domanda individuale	Seghezzi Alessandro Baglioni Savino	✓	✓		dipendenti
		Razionalizzazione dei flussi documentali	Seghezzi Alessandro	✓	✓	✓	dipendenti
		Revisione dei regolamenti nell'ottica della semplificazione	Seghezzi Alessandro	✓	✓	✓	cittadini, imprese, associazioni
		Implementare miglioramenti nelle procedure e nelle prassi operative per rendere più efficiente ed efficace l'attività	Sindaco e Assessori per le rispettive aree di competenza	✓	✓	✓	dipendenti, cittadini, imprese, associazioni, altre pubbliche amministrazioni
		Verificare la fattibilità di interventi organizzativi orientati all'efficienza e alla qualità dei servizi resi agli utenti e attuarli	Sindaco e Assessori per le rispettive aree di competenza	✓	✓	✓	dipendenti
Politiche di bilancio orientate al rispetto delle regole e del raggiungimento degli obiettivi di finanza pubblica con particolare attenzione alla ricerca di finanziamenti e contributi e alla realizzazione di economie.	Contrasto all'evasione e all'elusione e riduzione della pressione fiscale. Perseguire l'equità fiscale.	Convenzione con l'Agenzia delle Entrate per la collaborazione nell'accertamento dei tributi erariali	Marchetti Jacopo	✓	✓	✓	contribuenti, cittadini
		Riorganizzazione ufficio tributi finalizzata a potenziare l'attività di sportello al pubblico	Marchetti Jacopo	✓	✓		contribuenti
	Valorizzare i contributi dei cittadini e delle associazioni nell'organizzazione	Selezionare volontari per i servizi bibliotecari	Baglioni Savino		✓		cittadini, associazioni

# COMUNE DI PONTOGLIO

## Provincia di Brescia

### Linea strategica 1 – *Amministrare con trasparenza ed efficienza*

Obiettivo strategico	Azione	Obiettivo operativo	Responsabile politico	Risultato atteso			Portatori di interessi
				2013	2014	2015	
	di servizi facoltativi non aventi rilevanza economica	Selezionare volontari per l'attività di vigilanza presso le scuole ("nonni vigili") e durante le manifestazioni	Seghezzi Alessandro		✓		cittadini, associazioni
	Razionalizzare le spese potenziare le entrate	Costante monitoraggio delle spese e delle modalità di acquisizione dei fattori	Marchetti Jacopo	✓	✓	✓	dipendenti
		Perfetta conservazione del patrimonio quale garanzia di economicità della gestione	Marchetti Jacopo	✓	✓	✓	dipendenti
		Incentivare la ricerca di finanziamenti dei servizi e delle opere (contributi regionali e nazionali, project financing, interventi co-finanziati, sponsorizzazioni)	Marchetti Jacopo	✓	✓	✓	dipendenti, enti pubblici, imprese



# COMUNE DI PONTOGLIO

## Provincia di Brescia

Linea strategica 2 – Legalità e sicurezza							
Obiettivo strategico	Azione	Obiettivo operativo	Responsabile politico	Risultato atteso			Portatori di interessi
				2013	2014	2015	
Rafforzare il presidio e il controllo del territorio per creare condizioni di maggiore sicurezza	Incrementare la presenza delle forze di polizia municipale sul territorio	Incrementare la presenza di ausiliari del traffico per la sorveglianza alle scuole ("nonni vigili") e durante le manifestazioni	Bertoli Daniela		✓		cittadini, associazioni, scuola, famiglie
		Rafforzare la collaborazione con le forze dell'ordine	Bertoli Daniela	✓	✓	✓	cittadini, forze dell'ordine
	Rafforzare le forme di controllo del territorio anche utilizzando le nuove tecnologie	Potenziare il servizio di video sorveglianza attraverso l'utilizzo dei sistemi esistenti	Bertoli Daniela	✓	✓	✓	Cittadini
Promuovere la cultura del rispetto delle regole e del vivere civile	Informare sugli effetti di uso e abuso di alcool e droghe	Campagna informativa tramite incontri pubblici, opuscoli informativi, manifesti	Bertoli Daniela	✗	✓	✓	cittadini, giovani, scuole, associazioni
	Monitoraggio e contrasto immigrazione clandestina	Controlli incrociati fra banche dati rilevanti e sopralluoghi	Bertoli Daniela	✓	✓	✓	cittadini, altre pubbliche amministrazioni
	Maggiori controlli per il rispetto delle norme in materia di edilizia, ambiente, commercio e igienico-sanitarie.	Effettuare sopralluoghi per controllare la veridicità delle dichiarazioni e il rispetto delle norme.	Bertoli Daniela	✓	✓	✓	Cittadini
	Contrasto dei fenomeni di maleducazione stradale: velocità eccessiva, guida in stato di ebbrezza non rispetto del codice della strada	Corsi di formazione e informazione presso le scuole	Bertoli Daniela		✓	✓	cittadini, giovani, scuole
		Incentivazione dei controlli stradali e maggior severità	Bertoli Daniela	✓	✓	✓	Cittadini
Rafforzare l'azione della Protezione civile	Specializzare il gruppo di protezione civile nell'affrontare i rischi idrogeologici del fiume Oglio	Predisposizione e consolidamento di un efficace sistema di allertamento	Marchetti Jacopo	✓	✓	✓	cittadini, associazioni
		Assicurare la formazione e l'aggiornamento dei volontari tramite esercitazioni mirate.	Marchetti Jacopo	✓	✓	✓	Cittadini, associazioni

# COMUNE DI PONTOGLIO

## Provincia di Brescia

Linea strategica 2 – Legalità e sicurezza							
Obiettivo strategico	Azione	Obiettivo operativo	Responsabile politico	Risultato atteso			Portatori di interessi
				2013	2014	2015	
		Stesura di piani di emergenza aggiornati	Marchetti Jacopo		✓	✓	cittadini
	Dotare il gruppo di protezione civile di nuovi locali più adatti e attrezzature idonee	Predisporre un progetto per la nuova sede della Protezione civile	Seghezzi Alessandro		✓		cittadini, associazioni
		Dotare il gruppo protezione civile di attrezzature idonee	Marchetti Jacopo	✓			cittadini, associazioni

# COMUNE DI PONTOGLIO

## Provincia di Brescia

Linea strategica 3 – Servizi alla persona							
Obiettivo strategico	Azione	Obiettivo operativo	Responsabile politico	Risultato atteso			Portatori di interessi
				2013	2014	2015	
Migliorare la qualità della vita dei meno giovani prestando attenzione sia agli interventi di assistenza personale che alle attività di socializzazione e ricreative	Attenzione ai servizi alla persona volti a favorire la residenzialità della persona anziana al proprio domicilio	Mantenere livelli qualitativamente elevati dei servizi offerti: assistenza domiciliare, pasti a domicilio	Bertoli Daniela	✓	✓	✓	anziani, fornitori
		Verificare la soddisfazione degli utenti tramite questionari di gradimento	Bertoli Daniela	✓	✓	✓	anziani
		Visite periodiche mensili agli anziani da parte dell'assistente sociale	Bertoli Daniela	✓	✓	✓	anziani
		Interventi di carattere economico per i più bisognosi.	Bertoli Daniela	✓	✓	✓	anziani
	Sviluppare attività ricreative e di socializzazione	Iniziative culturali organizzate dalla biblioteca, soggiorni climatici	Bertoli Daniela Baglioni Savino	✓	✓	✓	anziani
	Assegnazione con riserva agli anziani dei nuovi alloggi di edilizia economica popolare	Predisporre il bando e procedere all'assegnazione degli alloggi	Bertoli Daniela	✓	✓		anziani
Tutela della famiglia e dei minori attraverso interventi mirati di formazione, informazione e sostegno economico, coinvolgendo tutti i soggetti interessati.	Sostegno alle famiglie in momentanea difficoltà economica o fragilità sociale	Erogazione di contributi economici o buoni spesa (intervento coordinato dal Tavolo zonale)	Bertoli Daniela	✓			famiglie
		Far conoscere le agevolazione economiche statali e regionali per la famiglia (assegni di maternità e contributi per nucleo familiare con più di due figli)	Bertoli Daniela	✓	✓	✓	famiglie
		Collaborazione con il centro Auxilium di Chiari per la distribuzione di pacchi viveri.	Bertoli Daniela	✓	✓	✓	famiglie, associazioni
		Sostenere con progetti specifici e mirati minori e le loro famiglie con disagi	Bertoli Daniela	✓	✓	✓	famiglie

# COMUNE DI PONTOGLIO

## Provincia di Brescia

Linea strategica 3 – Servizi alla persona							
Obiettivo strategico	Azione	Obiettivo operativo	Responsabile politico	Risultato atteso			Portatori di interessi
				2013	2014	2015	
		(interventi coordinati dal Tavolo zonale)					
	Aiutare la famiglia a conciliare i tempi lavorativi con quelli famigliari	Contenere le rette dei nidi famiglia (azione coordinata dal Tavolo zonale)	Bertoli Daniela	✓	✓		famiglie
	Prevenire il disagio giovanile	Informare sugli effetti di uso e abuso di alcool e droghe (incontri, opuscoli), in collaborazione con associazioni del territorio	Bertoli Daniela		✓	✓	famiglie, giovani, associazioni, scuole
		Organizzare incontri sul tema della famiglia in collaborazione con le associazioni del territorio	Bertoli Daniela	✓	✓	✓	famiglia, associazioni
Tutela dei diversamente abili attraverso interventi che promuovano l'integrazione nel tessuto sociale	Sostenere le famiglie per favorire la permanenza del disabile in famiglia	Mantenere livelli qualitativamente elevati del servizio di trasporto e del servizio educativo domiciliare	Bertoli Daniela	✓	✓	✓	famiglie, fornitori
		Sostenere le attività a favore dei disabili promosse da associazioni ed enti sul territorio	Bertoli Daniela	✓	✓	✓	famiglie, associazioni
Facilitare l'accesso dei cittadini ai servizi sanitari	Creazione di un presidio medico-specialistico in zona manifattura	Stipulare contratto di affitto dei locali da adibire a poliambulatorio.	Seghezzi Alessandro		✓		cittadini
	Far conoscere i servizi socio-sanitari offerti dall'ASL di Brescia	Diffondere le informazioni di carattere sanitario e le iniziative promosse dall'ASL.	Bertoli Daniela	✓	✓	✓	cittadini

# COMUNE DI PONTOGLIO

## Provincia di Brescia

Linea strategica 4 – <i>Vivere a Pontoglio nel rispetto del territorio</i>								
Obiettivo strategico	Azione	Obiettivo operativo	Responsabile politico	Risultato atteso			Portatori di interessi	
				2013	2014	2015		
Pianificare e gestire il territorio ponendo al centro la qualità del progetto architettonico, incentivando l'efficienza energetica degli edifici con fonti rinnovabili, promuovendo il recupero dei centri storici e la riqualificazione piuttosto che la costruzione di nuovi edifici	Redazione del Piano per il Governo del Territorio puntando sul recupero dell'esistente e sul contenimento dell'espansione residenziale con tipologie abitative a basso impatto demografico	Portare a termine la redazione del Piano con conseguente adozione e approvazione	Seghezzi Alessandro	✓			Cittadini, associazioni di categoria, associazioni no profit, pubbliche amministrazioni.	
	Riqualificazione del centro storico e dell'area di Pontoglio bassa	Riqualificazione della piazzetta Marconi		Seghezzi Alessandro	✓	✓		cittadini
Apertura di un poliambulatorio in Pontoglio bassa			Seghezzi Alessandro		✓		cittadini	
Qualificazione urbana: migliorare la qualità degli spazi pubblici e dei servizi pubblici attraverso l'attenta cura di quelli esistenti e la realizzazione di nuovi, interventi che migliorino la viabilità urbana ed extraurbana, con particolare attenzione a pedoni e ciclisti.	Attenta manutenzione degli spazi esistenti	Garantire la manutenzione ordinaria delle aree verdi	Bocchi Paolo	✓	✓	✓	cittadini	
		Garantire la manutenzione ordinaria delle aree sportive	Bocchi Paolo	✓	✓	✓	cittadini, associazioni sportive	
	Migliorare la viabilità urbana ed extraurbana	Riqualificazione di via Santa Marta con abbattimento delle barriere architettoniche e realizzazione di pista ciclopedonale		Seghezzi Alessandro	✓			cittadini, imprese
		Riqualificazione di via Papa Giovanni XXIII e via Lombardi-Donatori di Sangue con abbattimento delle barriere architettoniche		Seghezzi Alessandro	✓	✓		cittadini, imprese
		Predisporre ed attuare un programma di asfaltatura della rete varia urbana		Seghezzi Alessandro	✓	✓	✓	cittadini, imprese

# COMUNE DI PONTOGLIO

## Provincia di Brescia

### Linea strategica 4 – *Vivere a Pontoglio nel rispetto del territorio*

Obiettivo strategico	Azione	Obiettivo operativo	Responsabile politico	Risultato atteso			Portatori di interessi
				2013	2014	2015	
	Migliorare l'illuminazione pubblica	Sostituire i vecchi lampioni con quelli ad alta luminosità e basso consumo energetico	Seghezzi Alessandro	✓	✓	✓	cittadini, imprese
Ambiente e salvaguardia delle risorse: valorizzare le risorse dell'ambiente e del paesaggio, rendere più fruibili i luoghi dell'Oglio, promuovere la conoscenza e la cultura del territorio inteso come bene di tutti da rispettare e proteggere.	Rendere più fruibili i luoghi dell'Oglio	Rafforzare la collaborazione con i gruppi ecologici presenti sul territorio per giornate ecologiche	Bocchi Paolo	✓	✓	✓	cittadini, associazioni no profit
		Pulire i sentieri che attraversano il bosco lungo l'Oglio	Bocchi Paolo	✓	✓	✓	cittadini, associazioni no profit
		Realizzare una carta informativa dei percorsi	Bocchi Paolo			✓	cittadini, associazioni no profit
	Promuovere l'utilizzo di fonti di energia rinnovabili e ridurre gli sprechi dell'acqua, ridurre le emissioni di CO <sub>2</sub>	Programmare incontri pubblici di informazione e sensibilizzazione	Bocchi Paolo		✓	✓	cittadini
		Iniziative di educazione ambientale nelle scuole	Bocchi Paolo	✓	✓	✓	cittadini, studenti, scuole
		Adesione e attuazione dell'iniziativa "patto dei sindaci"	Bocchi Paolo	✓	✓	✓	cittadini
		Predisporre un rapporto sull'emissione di CO <sub>2</sub> di inizio mandato con verifica e monitoraggio di fine mandato	Seghezzi Alessandro	✓	✓	✓	cittadini
		Studio e realizzazione di impianti energetici che sfruttano le fonti rinnovabili	Seghezzi Alessandro	✓	✓	✓	cittadini
	Potenziare i risultati della raccolta differenziata e smaltimento dei rifiuti	Azione di sensibilizzazione e informazione sulla raccolta differenziata	Bocchi Paolo		✓	✓	cittadini

# COMUNE DI PONTOGLIO

## Provincia di Brescia

### Linea strategica 4 – *Vivere a Pontoglio nel rispetto del territorio*

Obiettivo strategico	Azione	Obiettivo operativo	Responsabile politico	Risultato atteso			Portatori di interessi
				2013	2014	2015	
	fino a raddoppiare la percentuale di raccolta	Attivazione del servizio di raccolta differenziata	Seghezzi Alessandro, Bocchi Paolo		✓		cittadini
	Valorizzare l'ambiente e il paesaggio e renderlo più fruibile	Promozione di iniziative di sensibilizzazione ai temi dell'ecologia (es. Piantare un albero per ogni nato, Puliamo il mondo)	Seghezzi Alessandro, Bocchi Paolo	✓	✓	✓	cittadini, famiglie, bambini
		Arricchire i parchi pubblici con arredi e nuovi giochi	Seghezzi Alessandro, Bocchi Paolo			✓	cittadini, famiglie, bambini

# COMUNE DI PONTOGLIO

## Provincia di Brescia

### Linea strategica 5 – *Imparare e crescere*

Obiettivo strategico	Azione	Obiettivo operativo	Responsabile politico	Risultato atteso			Portatori di interessi
				2013	2014	2015	
Scuola e formazione: mantenere un'elevata qualità dei servizi integrativi scolastici (mensa, trasporto, pre-scuola, assistenza educativa), collaborare attivamente con le istituzioni scolastiche per garantire un'offerta formativa completa e stimolante, premiare il merito.	Garantire una qualità elevata dei servizi di refezione, trasporto scolastico, assistenza scolastica, pre-scuola.	Mantenere elevata la qualità dei servizi di refezione scolastica e trasporto tramite un'attenta gestione del contratto in essere per i servizi e una scrupolosa redazione del capitolato per la gara di affidamento (scadenza contratto 30/06/2012).	Baglioni Savino	✓	✓	✓	famiglie, studenti, ASL, scuola e fornitori
		Mantenere elevata la qualità del servizio di assistenza educativa agli studenti disabili tramite un'attenta gestione del contratto in essere (attività svolta in collaborazione con il tavolo zonale)	Baglioni Savino	✓	✓	✓	famiglie, studenti, scuola e fornitori
		Rafforzare la collaborazione con l'istituto scolastico, l'ASL e le famiglie per offrire un servizio più efficace di integrazione agli studenti diversamente abili.	Baglioni Savino	✓	✓	✓	famiglie, studenti e scuola
		Proporre agli utenti questionari di gradimento sul servizio di pubblica istruzione	Baglioni Savino	✓			Famiglie, studenti
		Garantire, in collaborazione con l'istituto scolastico un'offerta formativa completa e stimolante in	Predisporre un piano per il diritto allo studio che risponda alle esigenze di arricchimento e crescita culturale degli	Baglioni Savino	✓	✓	✓



# COMUNE DI PONTOGLIO

## Provincia di Brescia

### Linea strategica 5 – *Imparare e crescere*

Obiettivo strategico	Azione	Obiettivo operativo	Responsabile politico	Risultato atteso			Portatori di interessi
				2013	2014	2015	
	strutture sicure, accoglienti e attrezzate.	studenti, in collaborazione con l'Istituto comprensivo.					
		Fornire nuove attrezzature scolastiche e arredi tenendo conto delle specifiche esigenze manifestate dalla scuola.	Baglioni Savino	✓	✓	✓	famiglie, studenti e scuole
Le politiche culturali: garantire un'offerta culturale differenziata e stimolante per tutte le età, nella convinzione che la cultura sia fattore strategico di integrazione e coesione sociale.	Potenziare il ruolo della biblioteca comunale come centro di riferimento per la vita culturale del paese.	Ampliare l'orario di apertura della biblioteca grazie alla collaborazione di volontari.	Baglioni Savino		✓		cittadini
		Realizzare collegamenti wi-fi in biblioteca.	Baglioni Savino		✓		cittadini
	Aumentare l'offerta di iniziative culturali e per il tempo libero in collaborazione con le associazioni del territorio.	Diffondere la cultura teatrale promuovendo e facilitando la partecipazione a spettacoli dei principali teatri di Bergamo, Brescia e Milano.	Baglioni Savino	✓	✓	✓	cittadini
		Organizzare mostre e appuntamenti culturali per educare alla creatività e all'interculturalità.	Baglioni Savino	✓	✓	✓	cittadini
		Rafforzare il ruolo di coordinamento del Comune nell'offerta delle iniziative culturali.	Baglioni Savino	✓	✓	✓	cittadini e associazioni
		Organizzare corsi per il tempo libero.	Baglioni Savino Bocchi Paolo	✓	✓	✓	cittadini
		Salvaguardare e tramandare le tradizioni popolari in collaborazione con le associazioni locali.	Promuovere le feste di paese	Baglioni Savino Bertoli Daniela	✓	✓	✓

## COMUNE DI PONTOGLIO

### Provincia di Brescia

#### Linea strategica 5 – *Imparare e crescere*

Obiettivo strategico	Azione	Obiettivo operativo	Responsabile politico	Risultato atteso			Portatori di interessi
				2013	2014	2015	
Politiche per i giovani: creare spazi e occasioni di aggregazione, confronto e crescita per i giovani.	Individuare nuovi spazi per lo studio e l'aggregazione	Rafforzare il ruolo della biblioteca comunale come punto di incontro e aggregazione.	Baglioni Savino	✓	✓	✓	giovani e associazioni
		Organizzare manifestazioni ed eventi culturali rivolti ai giovani	Baglioni Savino	✓	✓	✓	giovani, associazioni
		Incontri sul tema della famiglia	Baglioni Savino	✓	✓	✓	giovani, famiglie
Sport: aumentare e differenziare l'offerta di servizi sportivi incentivando l'attività sportiva per tutte le età e coinvolgendo le società sportive, le famiglie e la scuola.	Aumentare e differenziare l'offerta sportiva	Incentivare la costituzione e sostenere l'attività delle società sportive esistenti .	Bocchi Paolo	✓	✓	✓	cittadini
		Organizzare in collaborazione con le associazioni corsi in varie discipline sportive	Bocchi Paolo	✓	✓	✓	cittadini e associazioni
	Migliorare gli spazi dedicati allo sport	Riqualificare gli impianti presso le scuole	Seghezzi Alessandro		✓	✓	cittadini
		Verificare la possibilità di inserire negli attuali parchi pubblici nuovi giochi (ping pong, mini golf, ecc..)	Bocchi Paolo			✓	cittadini

# COMUNE DI PONTOGLIO

## Provincia di Brescia

Linea strategica 6 – Attività produttive							
Obiettivo strategico	Azione	Obiettivo operativo	Responsabile politico	Risultato atteso			Portatori di interessi
				2013	2014	2015	
Facilitare l'incontro fra domanda e offerta di lavoro a livello locale	Sviluppare e promuovere iniziative di raccordo fra la scuole e il mondo del lavoro	Accordi con le scuole professionali per l'inserimento degli studenti nelle industrie locali	Bocchi Paolo		✓	✓	giovani, scuole, imprese, associazioni di categoria
		Consolidamento dell'iniziativa "spazio opportunità lavoro"	Bocchi Paolo	✓	✓	✓	giovani, imprese, disoccupati
Incentivare la nascita di nuove attività e rafforzare quelle esistenti	Incentiva la nascita di nuove aziende	Elaborazione di un piano strutturale per la nascita di nuove aziende e il rafforzamento di quelle esistenti	Bocchi Paolo		✓		imprese
	Intraprendere iniziative a sostegno delle attività commerciali e produttive	Istituire in collaborazione con i negozianti pontogliesi buoni spesa e "shopping con montepremi" per fidelizzare i clienti	Bocchi Paolo	✓	✓	✓	commercianti, associazioni di categoria
		Istituire il mercato agricolo contadino	Bocchi Paolo	✓	✓		Agricoltori, cittadini

# COMUNE DI PONTOGLIO

## Provincia di Brescia

### 4.3 Gli obiettivi strategici e la relazione previsionale e programmatica

N.	LINEA STRATEGICA	OBIETTIVO STRATEGICO	RELAZIONE PREVISIONALE E PROGRAMMATICA: PROGRAMMI
1	AMMINISTRARE CON TRASPARENZA ED EFFICIENZA	Programmare e rendicontare	1 – SEGRETERIA, 2 – SERVIZIO ECONOMICO-FINANZIARIO
		Avvicinare il Comune ai cittadini	TUTTI I PROGRAMMI
		Efficienza e flessibilità organizzativa	TUTTI I PROGRAMMI
		Politiche di bilancio orientate al rispetto delle regole e del raggiungimento degli obiettivi di finanza pubblica	2 – SERVIZIO ECONOMICO-FINANZIARIO
2	TUTELA DELLA SICUREZZA DEI CITTADINI	Rafforzare presidio e controllo del territorio	4 – SERVIZIO VIGILANZA
		Promuovere la cultura del rispetto delle regole	4 – SERVIZIO VIGILANZA
		Rafforzare l'azione della protezione civile	11 – MANUTENZIONE PATRIMONIO E SALVAGUARDIA DELL'AMBIENTE
3	SERVIZI ALLA PERSONA	Migliorare la qualità di vita dei meno giovani	8 – SERVIZI ALLA PERSONA, 6 - SERVIZI RELATIVI ALLA CULTURA, 7 – SERVIZI RELATIVI ALLO SPORT
		Tutela della famiglia e dei minori	8 – SERVIZI ALLA PERSONA
		Tutela dei diversamente abili	8 – SERVIZI ALLA PERSONA
		Facilitare l'accesso ai servizi sanitari	8 – SERVIZI ALLA PERSONA
4	VIVERE A PONTOGLIO, NEL RISPETTO DEL TERRITORIO	Pianificare e gestire il territorio ponendo al centro la qualità del progetto, il recupero, l'efficienza energetica	9 – URBANISTICA ED EDILIZIA PRIVATA
		Qualificazione urbana	10 – REALIZZAZIONE OPERE PUBBLICHE, 11 – MANUTENZIONE PATRIMONIO E SALVAGUARDIA DELL'AMBIENTE
		Ambiente e salvaguardia delle risorse	10 – REALIZZAZIONE OPERE PUBBLICHE, 11 – MANUTENZIONE PATRIMONIO E SALVAGUARDIA DELL'AMBIENTE, 2 – SERVIZIO ECONOMICO-FINANZIARIO
5	IMPARARE E CRESCERE	Scuola e formazione	5 – SERVIZI RELATIVI ALL'ISTRUZIONE
		Politiche culturali	6 – SERVIZI RELATIVI ALLA CULTURA
		Politiche per i giovani	6 – SERVIZI RELATIVI ALLA CULTURA
		Sport	7 – SERVIZI RELATIVI ALLO SPORT
6	ATTIVITA' PRODUTTIVE	Facilitare l'incontro fra domanda e offerta di lavoro	12 – ATTIVITA' PRODUTTIVE
		Incentivare la nascita di nuove aziende e rafforzare quelle esistenti	12 – ATTIVITA' PRODUTTIVE

## **5. Allegato tecnico – Piano esecutivo di gestione 2013**

Il Piano esecutivo di gestione (Peg) è stato introdotto nell'ordinamento finanziario e contabile degli enti locali dall'art. 11 del decreto legislativo 25 febbraio 1995 n. 77, interamente riprodotto nel TUEL (decreto legislativo 18 agosto 2000 n.267) all'art. 169. Attraverso il Peg, sancisce l'art. 169, l'organo esecutivo determina gli obiettivi di gestione per l'anno di riferimento e gli affida ai responsabile di servizio unitamente alle dotazioni necessarie per raggiungerli.

Nell'ambito del ciclo della performance, il Peg rappresenta lo strumento di programmazione tramite il quale il piano della performance individua gli obiettivi operativi e definisce gli indicatori per la misurazione e la valutazione della performance dell'amministrazione, nonché gli obiettivi assegnati al personale dirigenziale ed i relativi indicatori.